

# 公共管理综合能力测试考试样题

## 公共管理基础

中国 MBA 网校十月在职 MPA 公共管理硕士 VIP 保过班

[http://www.52mba.com/sjhh\\_news\\_view.asp?d\\_id=7479907&sort1=77&sort2=7460368](http://www.52mba.com/sjhh_news_view.asp?d_id=7479907&sort1=77&sort2=7460368)

### 一、单项选择题(1~10 题, 每小题 2 分, 共 20 分)

1. 管理科学正式产生的标志是 20 世纪出版的( )。  
A. 《管理科学基础》      B. 《工业管理与一般管理》  
C. 《科学管理原理》      D. 《管理基本知识》
2. 下列管理实践属于 X 理论的是( )。  
A. 胡萝卜加大棒      B. 分权化与授权  
C. 工作丰富化与多样化      D. 为工作挑选一流的人员
3. 美国管理学家彼得·德鲁克说过, 如果你理解管理理论, 但不具备管理技术和管理工具的运用能力, 你还不是一个有效的管理者; 反过来, 如果你具备管理技术和能力, 而不掌握管理理论, 那么充其量你只是一个技术员。这句话说明( )。  
A. 有效的管理者应该既掌握管理理论, 又具备管理技术与管理工具的运用能力  
B. 是否掌握管理理论对管理工作的有效性来说无足轻重  
C. 关键是掌握管理理论, 这是成为有效管理者的前提  
D. 有效的管理者应该注重管理技术与工具的运用能力, 而不是仅注重管理理论
4. 希望工程是我国青少年发展基金会发起的重要社会公益事业, 其经费使用情况接受公众的监督, 之所以如此, 是因为( )。  
A. 公共组织的管理必须对公众负责  
B. 公共组织是公众组织的  
C. 公共组织的经费是公众的  
D. 公共组织应该得到公众的支持
5. 我国政府中有人事、教育、科技、卫生等部门的设置, 置这些部门的基本标准和方法是( )。  
A. 按职能设计      B. 按行业设计  
C. 按服务对象设计      D. 按重要性设计
6. 联合国安理会常任理事国实行的决策规则属于( )。  
A. 加权投票规则      B. 过半数规则  
C. 全体一致规则      D. 孔多塞规则
7. 下列国家政府实行委员会制的是( )。  
A. 瑞典      B. 瑞士  
C. 挪威      D. 爱尔兰
8. 凡税源广, 一般而言税基稳定而又占主体地位, 对宏观经济影响大且利于宏观调控的税种应划归( )。  
A. 中央税  
B. 中央与地方共享税  
C. 地方税

- D. 特别税
9. 西方(新)公共管理运动引入的市场化方法包括委托—代理、伙伴协作、( )和绩效评定等。
- A. 价值分析    B. 网络技术  
C. 线性技术    D. 合同承包
10. 行政方法由定性方法和( )两个层次构成。
- A. 定量方法    B. 传统方法  
C. 现代方法    D. 行为方法

## 中国 MBA 网校十月在职 MPA 公共管理硕士 VIP 保过班

[http://www.52mba.com/sjhh\\_news\\_view.asp?d\\_id=7479907&sort1=77&sort2=7460368](http://www.52mba.com/sjhh_news_view.asp?d_id=7479907&sort1=77&sort2=7460368)

### 二、多项选择题(11---20 题，每小题 3 分，共 30 分)

11. 领导职能的一般特点有( )。
- A. 权威性    B. 主导性  
C. 决断性    D. 协调性
12. 法约尔提出了管理的 14 项原则，其中包括( )。
- A. 管理分工原则    B. 命令的统一性原则  
C. 秩序原则    D. 能力与工作最佳适配原则
13. 行政学形成时期的代表性著作有( )。
- A. 泰罗的《科学管理原理》  
B. 怀特的《行政管理学导论》  
C. 魏劳毕的《公共行政原理》  
D. 拉斯韦尔的《政策科学》
14. 公共管理的基本研究方法有( )。
- A. 系统分析    B. 比较分析  
C. 实验分析    D. 案例分析
15. 公共组织人力资源开发的配置与管理要求( )。
- A. 人力资源开发以预测为基础  
B. 配置的种类、领域要适宜  
C. 选拔与使用相结合  
D. 个体、群体要适宜
16. 西方文官制度的共同特征包括( )。
- A. 严格区分政务官与事务官  
B. 实行功绩晋升制  
C. 管理遵循对事不对人原则  
D. 为工作挑选一流的人员
17. 公务员法规定的公务员职务分类有( )。
- A. 党政机关类    B. 综合管理类  
C. 专业技术类    D. 行政执法类
18. 行政司法的主要内容有( )。
- A. 行政复议制度    B. 行政听证制度  
C. 行政裁决制度    D. 行政赔偿制度
19. 依据课税对象性质不同，税收种类为( )。

- A. 所得课税      B. 商品课税  
C. 财产课税      D. 专项课税

20. 下列属于英国公共部门改革的是( )。  
A. 重塑政府运动      B. “雷纳评审”  
C. 《公民宪章》白皮书      D. “大手术”改革

### 中国 MBA 网校十月在职 MPA 公共管理硕士 VIP 保过班

[http://www.52mba.com/sjhh\\_news\\_view.asp?id=7479907&sort1=77&sort2=7460368](http://www.52mba.com/sjhh_news_view.asp?id=7479907&sort1=77&sort2=7460368)

#### 三、案例分析题(21~25 题, 每小题 3 分, 共 15 分)

##### 案例三位局长谈上任

三个 20 世纪 80 年代名牌大学的大学生, 毕业后各奔前程, 少有来往。某天在党校学习时, 他们不期而遇, 想不到由于工作的需要, 他们都被推上了领导岗位, 分别在三个局担任局长。A 约 B、C 两位老同学星期日到家一叙。老同学聚会, 自然而然地谈起了各自走马上任后的情况。

A 说, 他上任后做的第一件事, 是分头召集机关处室负责人开座谈会, 通过这种座谈形式, 让大家了解自己, 也使自己熟悉各处室负责人, 从而对局内的整体情况有个大概了解。

B 与 A 的情况不同, 他选择的第一件事, 是与局领导班子的其他成员逐个谈心, 向他们了解局里的情况, 同时也谈了自己新上任的一些想法, 借以沟通思想, 使彼此有所了解, 为今后顺利开展工作打下基础。

C 走马上任后的第一件事, 是通过多种渠道, 采取各种形式, 广泛地开展调查研究, 在较短的时间内, 基本上掌握了该局的历史、现状以及当前面临的问题, 同时与上下左右沟通了思想, 建立了感情, 密切了相互之间的联系。

A 与 B 两人对 C 的做法很感兴趣, C 接着说, 他上任后的第二件事, 是要求全局各处室群策群力, 拿出“两制一规范”的方案。所谓“两制”, 就是岗位责任制、奖惩制; 所谓“一规范”, 就是职位分类规范。

C 亲自挂帅抓这项工作, 他与各处室领导密切配合, 分工合作, 出主意, 想办法, 制定了岗位责任制、奖惩制和职位分类规范, 使大家明确局机关是为基层服务的。通过“两制一规范”的制定, 使局机关全体成员各司其职, 各负其责, 减少了扯皮现象, 克服了官僚主义, 提高了工作效率, 做到了优胜劣汰; 奖罚分明。这样, 逐步建立起一支素质好、技术过硬、清正廉洁、效率高、有实绩的干部队伍。

C 上任后的第三件事, 是提议创办一张《快讯》小报, 并与大家一起讨论办报方针和信息输入、信息输出渠道等事宜。通过讨论 使小报编辑人员明确, 这是一张信息快报, 编辑人员应把从国外书报杂志中看到的有关新技术、新知识、新书目及时刊载, 其中, 涉及经济、科技、规划, 管理等新动向的信息, 要及时反映给局领导。

C 谈完后, 三个老同学展开了热烈的讨论。

请根据上述情况, 回答下列问题。

21. A、B、C 三位局长上任后, 以不同方式开始各自上任后的第一件事, 你认为哪种方式最好?( )

- A. A 局长的方式  
B. B 局长的方式  
C. C 局长的方式  
D. 没有最好, 关键在于要适合本单位的具体情况

22. 根据你的认识, A 和 B 借鉴 C 的经验, 上任后应该做的第二件事是什么?( )
- A. 广泛开展调查研究, 了解情况, 沟通思想  
B. 制定配套的规章制度, 严格管理  
C. 办一份通信小报, 加强沟通  
D. 不分先后, 全面铺开, 同时进行
23. 总结 C 的经验, 你认为下列表述哪一条最准确?( ).
- A. 严字当头, 快字领先, 狠抓落实  
B. 摸清情况, 制定措施, 加强沟通  
C. 以身作则, 严于律己, 宽以待人  
D. 从调查研究人手, 以整顿和改革开路, 大抓信息化建设
24. 从管理知识和实际经验看, 你认为 C 上任后做的三件事哪一件是最根本的?( )
- A.抓调查研究      B. 抓制度建设  
C.抓信息沟通      D.抓身体力行
25. A、B、C 三位局长之所以都被推上局级领导岗位, 不是偶然的。从上述案例提供的信息分析, 你认为下述原因哪一条更重要?( )
- A. 他们都是名牌大学毕业生  
B. 他们年龄合适, 有实际工作经验, 工作努力  
C. 他们工作有思路, 都注重沟通  
D. 他们有敬业精神, 注重学习, 包括学习别人的领导工作经验
- 四、简述题(26 题, 10 分)
26. 简述霍桑试验得出的主要结论。
- 五、论述题(27 题, 25 分)
27. 试论我国公务员制度与西方文官制度的原则区别。

## 综合知识

### 一、逻辑部分

中国 MBA 网校十月在职 MPA 公共管理硕士 VIP 保过班

[http://www.52mba.com/sjhh\\_news\\_view.asp?d\\_id=7479907&sort1=77&sort2=7460368](http://www.52mba.com/sjhh_news_view.asp?d_id=7479907&sort1=77&sort2=7460368)

### 选择题(28~42 题, 每小题 2 分, 共 30 分)

28. 某实验室一共有 3 种类型的机器人, A 型能识别颜色, B 型能识别形状, C 型既不能识别颜色也不能识别形状。实验室用红球、蓝球、红方块和蓝方块对机器人 1 号和 2 号进行实验, 命令它们拿起红球, 但 1 号拿起了红方块, 2 号拿起了蓝球。根据上述实验, 以下哪项断定一定为真?( )
- A.1 号和 2 号都一定是 C 型  
B. 1 号和 2 号都一定不是 C 型  
C.1 号是 A 型且 2 号是 B 型  
D. 1 号不是 B 型且 2 号不是 A 型  
E. 1 号可能不是 A、B、C 三种类型的任何一种

29. 丹丹、小颖、淑珍去参加奥林匹克竞赛。奥林匹克竞赛有数学、物理和化学三种，每人只参加一种。建国、小杰、大牛作了以下猜测：

建国：丹丹参加了数学竞赛，小颖参加了物理竞赛。

小杰：淑珍没参加物理竞赛，小颖参加了数学竞赛。

大牛：丹丹没参加数学竞赛，小颖参加了化学竞赛。

如果他们的猜测都对了一半，则以下哪项为真?( )

- A.丹丹、小颖、淑珍分别参加数学、物理和化学竞赛
- B.丹丹、小颖、淑珍分别参加物理、数学和化学竞赛
- C.丹丹、小颖、淑珍分别参加数学、化学和物理竞赛
- D.丹丹、小颖、淑珍分别参加化学、数学和物理竞赛
- E.丹丹、小颖、淑珍分别参加化学、物理和数学竞赛

30. 学校组织教师旅游，4个老教师老赵、老钱、老孙、老李和4个年轻教师小赵、小钱、小孙、小李一起参加。在旅馆里，他们8人住4个房间，满足以下条件：

(1)每个房间住二老一少。

(2)同姓人不住同一个房间。

(3)如果老孙不和小李住一个房间，则老钱也不和小孙住一个房间。

(4)老李不和小赵住一个房间。

那么以下哪种安排是不合条件的?( )

- A.老钱和小孙住一个房间
- B.老赵和小钱住一个房间
- C.老孙和小李住一个房间
- D.老孙和小钱住一个房间
- E.老赵不和小李住一个房间

31. 如果你在2002年购买联想电脑，则一定安装了WindowsXP操作系统。这断定可由以下哪个选项得出?( )

- A.只有2002年购买的联想电脑才安装WindowsXP操作系统
- B.2002年市场上的联想电脑都是2001年以后生产的
- C.2002年以前市场上的联想电脑不安装WindowsXP操作系统
- D.2002年市场上的所有电脑都安装WindowsXP操作系统
- E.WindowsXP操作系统在2001年已经开发出来了

32. 某一城市有两大支柱产业，传统手工业和旅游业。发展传统手工业将不可避免地导致污染，从而破坏生态环境。但良好的生态环境又是发展旅游业的必要条件。以下哪项能作为结论从上述断定中推出?( )

- A.市政府应大力加强对生态环境的保护
- B.这城市无法同时发展传统手工业和旅游业
- C.应该用其他产业代替传统手工业和旅游业
- D.这城市的经济收入主要靠传统手工业
- E.如果生态环境破坏了，传统手工业也不能发展

33. 李强说：“我认识了100个人，在我所认识的人中没有一个是失业的，所以中国的失业率一定是很低的。”以下哪项最能反驳李强的推理?( )

- A.李强所认识的人中有小孩
- B.李强所在城市的失业率和其他城市不一样
- C.由于流动人口的存在，很难计算失业率
- D.李强认识的绝大多数是单位的同事

E. 李强本人不是失业者

34. 有人作了这样的推理：鲁迅的著作不是一天能读完的，《龙须沟》是鲁迅的著作，所以《龙须沟》不是一天能读完的。对于这个推理，以下哪项为真？( )

A. 这个推理是正确的

B. 这个推理是错误的，因为它的前提中有一个是错误的

C. 这个推理是错误的，因为它的结论是错误的

D. 这个推理是错误的，因为它犯了“四概念错误”

E. 这根本不是一个道理

35. 在关于公务员要不要实行末位淘汰制的争论中。张宏的论点是：实行末位淘汰制，能促使人们积极工作，从而提高了机关的工作效率。金晶的观点是：问题在于当一个公务员已经完成了自己的本职工作后，是否还应该被淘汰。在一些机关试行了末位淘汰制后，确实提高了工作效率。以下哪项最为恰当地评价了这一事实对两人所持观点的影响？( )

A. 两人的观点都未受到影响

B. 只有张宏的观点得到加强

C. 两人的观点都得到加强

D. 只有金晶的观点得到加强

E. 张宏的观点得到加强，金晶的观点受到削弱

36. 只要前提正确且逻辑推理结构有效，则结论必然正确。根据以上判断，以下哪几种情况是可能出现的？( )

I. 结论正确且前提正确，但逻辑推理结构是无效的。

II. 逻辑推理结构有效且结论正确，但前提是错误的。

III. 前提错误且逻辑推理结构无效，但结论正确。

IV. 前提错误且逻辑推理结构无效，结论也是错误的。

A. I、II、III和IV    B. 仅I和IV

C. 仅I、II和IV    D. 仅I、III和IV

E. 仅IV

37. 出席学术讨论会的有三个足球爱好者，四个亚洲人，两个日本人，五个商人。以上叙述涉及了所有晚会参加者，其中日本人不经商。那么，参加晚会的人数是( )。

A. 最多 14 人，最少 5 人    B. 最多 14 人，最少 7 人

C. 最多 12 人，最少 7 人    D. 最多 12 人，最少 5 人

E. 最多 12 人，最少 8 人

38. 我不在犯罪现场。如果我在，那么，我没有犯罪。如果我犯了罪，那么，一定是我神志不清。以下哪一项与上述论证最相似？( )

A. 我只吃鸡或鱼或鸭。如果我没吃鸡，那么，一定吃鱼或鸭。如果我没吃鸭，那么，一定吃鱼

B. 我从不说谎，如果我说了谎，那么，一定是被迫的，如果我被迫说了谎，那么，责任不在我

C. 我没借你的书。如果我借了，我不会把书弄破。如果我把书弄破了，那是我不小心

D. 她每天按时完成作业。如果她没完成作业，那么，她不会睡觉。如果她睡觉了，那一定是她完成了作业

E. 他不可能高兴。如果他高兴，那一定是装的。装着高兴比不高兴还难受

**中国 MBA 网校十月在职 MPA 公共管理硕士 VIP 保过班**

[http://www.52mba.com/sjhh\\_news\\_view.asp?d\\_id=7479907&sort1=77&sort2=7460368](http://www.52mba.com/sjhh_news_view.asp?d_id=7479907&sort1=77&sort2=7460368)

39. 10年前癌症病人在发现疾病后平均生存5.4年,现在已经达到6.7年。这说明,治疗水平的提高使癌症病人存活的时间延长了。上述结论依赖于下述哪一假设?( )

- A. 10年前接受治疗的病人数目与现在相近
- B. 10年前购买医疗保险的人不如现在多
- C. 10年前癌症诊断技术水平与现在相近
- D. 10年来癌症病人的职业类型没有什么变化
- E. 不同类型的癌症病人存活时间差别不大

40. 在过去的30年中,某国大学生的数量持续增加,但是低于总人口的增长速度。下列哪一项与上述信息相矛盾?( )

- A. 在过去的30年中,该国中学生上大学的比例有所增加
- B. 在过去的30年中,该国大学生在总人口中所占的比例没有什么变化
- C. 在过去的30年中,该国大学教师占总人口的比例增加比较快
- D. 在过去的30年中,该国大学生占全部同龄青年总数从23%下降到21%
- E. 在过去的30年中,该国高等教育的经费投入增加了将近1倍

41. 甲:那座拱形桥是什么时候被什么人炸毁的? 乙:是被日本人炸的,我记得那是抗日战争快结束的时候。以上对话中的预设是( )。

- I. 曾经有一座拱形桥。
  - II. 拱形桥被人炸毁了。
  - III. 有一段历史时期被称作抗日战争时期。
  - IV. 拱形桥是被日本人炸毁的。
- A. 仅I和II     B. 仅I、II和III  
C. 仅II、III和IV     D. 仅I、II和IV  
E. I、II、III和IV

42. 足协官员:“与广大球迷一样,我们也迫切希望惩办那些收受贿赂的黑哨。但打击黑哨要靠真凭实据,不能靠猜测,否则很可能出现冤假错案。所以,有的人在没有证据的情况下,仅根据某些现象猜测某些裁判是黑哨还是很不应该的。”以下哪项为真,会削弱足协官员的论证?( )

- A. 被猜测为黑哨的裁判通常在足球场上表现了某种不公正
- B. 被猜测为黑哨的裁判有可能真的是黑哨
- C. 被猜测为黑哨的裁判不一定真的是黑哨
- D. 受贿案件的一般侦破过程是:先根据现象进行猜测,再根据猜测查找证据
- E. 裁判被球迷指责为黑哨后,即使没有受贿,也应该首先检查自己是否公正

**中国 MBA 网校十月在职 MPA 公共管理硕士 VIP 保过班**

[http://www.52mba.com/sjhh\\_news\\_view.asp?d\\_id=7479907&sort1=77&sort2=7460368](http://www.52mba.com/sjhh_news_view.asp?d_id=7479907&sort1=77&sort2=7460368)

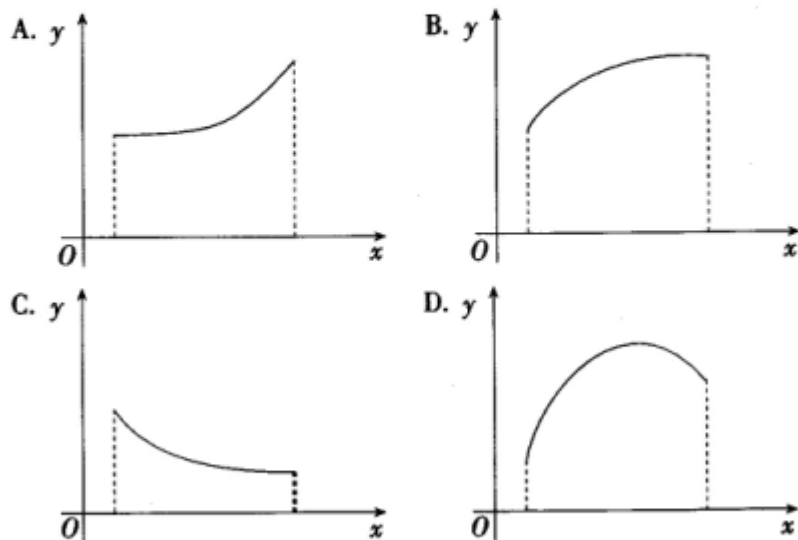
## 二、数学部分

(一) 选择题 (43~45 题, 每小题 4 分, 共 12 分)

43. 已知函数  $\varphi(x)$  满足  $\lim_{x \rightarrow \infty} x \cdot \varphi(x) = 3$ , 则  $\lim_{x \rightarrow \infty} \varphi(x) =$  ( )。

A. 3            B.  $\infty$             C. 0            D. -3

44. 当  $x \in (a, b)$  时, 有  $f'(x) \geq 0$ ,  $f''(x) < 0$ , 则  $f(x)$  的图形只可能是 ( )。



45. 设  $f'(x)$  在  $[1, 2]$  上可积, 且  $f(1) = 1, f(2) = 1, \int_1^2 f(x) dx = -1$ , 则  $\int_1^2 x f'(x) dx =$  ( )。

A. 2            B. 1            C. 0            D. -1

(二) 计算题 (46~48 题, 每小题 6 分, 共 18 分)

46. 设  $z = xyf\left(\frac{y}{x}\right)$ ,  $f(x)$  可导, 求  $x \frac{\partial z}{\partial x} + y \frac{\partial z}{\partial y}$ .

47. 已知函数  $f(x)$  在  $x=1$  处有极值  $-2$ ,  $f(0) = 0$ , 且  $f'(x) = 3x^2 + 2ax + b$ . 试求  $a, b$  及所有极值点, 并指出是极大还是极小值点。

48. 某逻辑试卷全为选择题, 每题所列的五个备选项中只有一项是正确的。对每个题目, 若考生知道答案, 则选择正确的备选项; 若不知道答案, 则从中随机选择一个备选项。如果某考生知道试卷中 70% 的题目答案,

(1) 求对指定的一题该生答对的概率;

(2) 已知该生答对了一题, 求此题答案是他随机选择的概率。



## 二、 语文部分

中国 MBA 网校十月在职 MPA 公共管理硕士 VIP 保过班

[http://www.52mba.com/sjhh\\_news\\_view.asp?id=7479907&sort1=77&sort2=7460368](http://www.52mba.com/sjhh_news_view.asp?id=7479907&sort1=77&sort2=7460368)

(一)语文能力(49~53 题, 每小题 2 分, 共 10 分)

49. 下列词语中没有错别字的一组是( )。

- A. 老态龙钟 峥嵘岁月 神气凌人 悬崖绝壁
- B. 悠然自得 逃之夭夭 翁翁郁郁 淅淅沥沥
- C. 无影无踪 销声匿迹 循规蹈矩 扑朔迷离
- D. 漫不经心 残羹冷炙 荒诞不经 雷霆万钧

50. 依次填入下列各句中横线上的词语, 最恰当的一组是( )。

- (1)机器的某些“感觉器官”比人\_\_\_\_\_
- (2)学校要有目的、有意识地培养学生的职业\_\_\_\_\_。
- (3)司马迁虽身受腐刑, 仍\_\_\_\_\_著书, 终于完成《史记》的写作。

(4)啤酒生产\_\_\_\_\_, 必将影响上海夏令市场的啤酒供应。

- A. 灵活 意图 发愤 滑坡
- B. 灵敏 意向 发奋 滞销
- C. 灵敏 意向 发愤 滑坡
- D. 灵活 意图 发奋 滞销

51. 下列各句中没有语病的一句是( )。

40 A.大学生不可重理轻文, 因为侧重逻辑思维的“理”与侧重形象思维的“文”同等重要

B.《文汇报》已走过了 55 年的历程, 以丰富、准确、敏捷的信息, 以独特的办报风格, 进而赢得了国内外读者的信赖

C. 一个作家如果在语言运用上从来没有苦闷, 从来不曾对语言进行过锤炼, 那么我们不能不说他是一个好作家

D.考察的结果是, 朗竹山的自然环境十分适应大熊猫的生活

52. 下列各句中采用的主要修辞方法依次是( )。

(1)“沧浪之水清兮, 可以濯我纓; 沧浪之水浊兮, 可以濯我足。”这里的水比沧浪之水还好。

(2)卑鄙是卑鄙者的通行证, 高尚是高尚者的墓志铭。

(3)太阳啊, 这个圆圆的魔术师。

(4)那些新芽, 条播的行列整齐, 撒播的万头攒动, 点播的傲然不群, 带着笑, 发着光。

- A. (1)对比 (2)排比 (3)比喻 (4)排比 比喻
- B. (1)引用 (2)对比 (3)比喻 (4)排比 拟人
- C. (1)引用 (2)对比 (3)拟人 (4)比喻 拟人
- D. (1)排比 (2)拟人 (3)比喻 (4)排比 拟人

53. 以下行文规则中错误的一项是( )。

- A. 公文不直接报领导者个人的原则

- B. 可越级行文的原则
- C. 同级机关可联合行文的原则
- D. 请示性公文一事一请的原则

**中国 MBA 网校十月在职 MPA 公共管理硕士 VIP 保过班**

[http://www.52mba.com/sjhh\\_news\\_view.asp?d\\_id=7479907&sort1=77&sort2=7460368](http://www.52mba.com/sjhh_news_view.asp?d_id=7479907&sort1=77&sort2=7460368)

**(二) 议论文写作(54 题, 30 分)**

54. 根据下面一则材料, 写一篇议论文, 不少于 700 字, 题目自拟。

最近, 杨澜采访崔永元的时候问: “你曾经遇到过的最大诱惑是什么?”

崔永元直截了当地回答: “钱, 走穴。有人让我给一个楼盘剪彩, 最高价开到一剪子 50 万元。”

杨澜又问: “那你为什么不去呢?”

崔永元回答: “我觉得我抵御不住。我是没法抑制自己的一个人, 所以我想, 一旦我爱上了剪彩之后, 谁都拦不住我。我唯一的办法就是别去碰它, 别沾这个事。今天坐在你面前, 我如实地告诉你, 我还是非常爱钱的。真的, 我就是不敢用这种方式去挣。”